

Analiz: Süt Fiyatları Yüksek Değil Mi?

Süt fiyatlarının otuz yıllık serüveni...

Bu makale ve içeriği izin alınmadan kopyalanamaz, kısmen veya tamamen yayınlanamaz.

Sanayiciler Dünyanın en pahalı sütünü içtiğimizi söylüyor. Bir çok üretici örgütü süt fiyatlarının yeterli düzeyde olduğunun altını çiziyor! Daha fazla yükselmesinin sakıncalarından bahsediyor ve daha fazla yükselmesini üreticinin istemediğini belirtiyor.

Dünyadaki süt fiyatları ile karşılaştırma yapılıyor. Türkiye'deki süt fiyatları, çeşitli ülkelerdeki süt fiyatlarının 2-3 katına yükselmiş görünüyor!.. (15)

Süt birliklerinin ihale fiyatları 0,83 TL düzeyine çıkmış(6). Döviz olarak ifade edildiğinde 0,50-0,60 \$ bir fiyat olarak görülüyor ki Avrupa'da bu düzeyde bir fiyat oluşmamış.

Bu tabloya bakıldığında "süt fiyatları çok yükseldi" yorumları geçerlilik kazanıyor ve derhal tedbir alınmalı, ithalat v.b sesler alışageldiğimiz şekliyle ortalığı kaplıyor!

Gerçekten de süt fiyatları yüksek mi? İzafer kavramlar olarak yüksek veya düşük olarak tanımlanabilir. Önemli olan neye göre yüksek, neye göre düşüktür! Bunun ortaya konulması yol haritalarının belirlenmesinde önem taşımaktadır.

Veriler, veri kaynakları ve değerlendirmeler

O halde "süt fiyatları yüksek değil" ifadesinin dayanağı nedir? Hangi verilere dayanmaktadır?

Değerlendirmelerde temel veri olarak 1979-2009 süt fiyatları esas alınmıştır. Süt fiyatı olarak alınan değerler; 1979-1998 yıllarını kapsayan 20 yıllık dönem için AOÇ, Pınarsüt ve Missüt fabrika alım fiyatları ortalaması alınmıştır (10,11,12). 1999-2000 yılları için Karacabey ve Gönen Süt Birliklerinin ihale fiyatları, 2001-2009 (2010 ilk üç aylık dönem dahil) dönemi için ise Burdur Köy.Koop., Balıkesir Süt Ürt. Bir. ve Çanakkale Kalk. Koop. süt ihale sonuçlarının ortalaması esas alınmıştır (6,8).

Farklı zamanlarda alınmış olmaları ve ilk alınan kaynaklardan sonraki yıllara ait veri temin etme imkanı bulunmaması nedeniyle değerlendirmeye alınan bu fiyatların genel durumu büyük ölçüde yansıttığı düşünülmüştür. Bu fiyatlara destekleme ödemeleri dahil edilmediği gibi stopaj v.s gibi kesintiler de dikkate alınmamıştır.

Et fiyatları için EBK 1.kalite karkas alım fiyatları alınmıştır(7). Yem fiyatları için ise 1987-2004 dönemi için TÜİK 1994=100 Toptan Eşya Fiyatları Endeksi Ortalama Fiyatları, 2005 ve sonrası için ise (TÜİK tarafından TÜFE verileri alınmadığından) 2003=100 Üretici Fiyatları Endeksi Ağırlıklı Ortalama Fiyatları değerlendirilmiştir(3,4).

Döviz değerlendirmelerinde aylar itibarıyla dönem sonu Merkez Bankası Döviz kurları alınmış(9), bu gün ki değer hesabında ise TÜİK 2003=100 ve 1994=100 endeksi (5) enflasyon değerlerine göre hesaplanmak suretiyle 1979-2009 dönemi için aylar itibarı ile Aralık 2009 değerleri bulunmuştur.

Süt, yem, et fiyatlarının bu gün ki değerleri, ABD Doları değerleri hesaplanmış ve grafikler buna göre oluşturulmuştur.

Diğer taraftan kur politikaları sonucu ortaya çıkan sonuçları doğru değerlendirebilmek için; enflasyona göre düzeltilmiş bugün ki 1 TL'nin 1979-2009 dönemi için aylar itibarıyla dolar değerleri grafik olarak ortaya konulmuş ve değerlendirilmiştir.

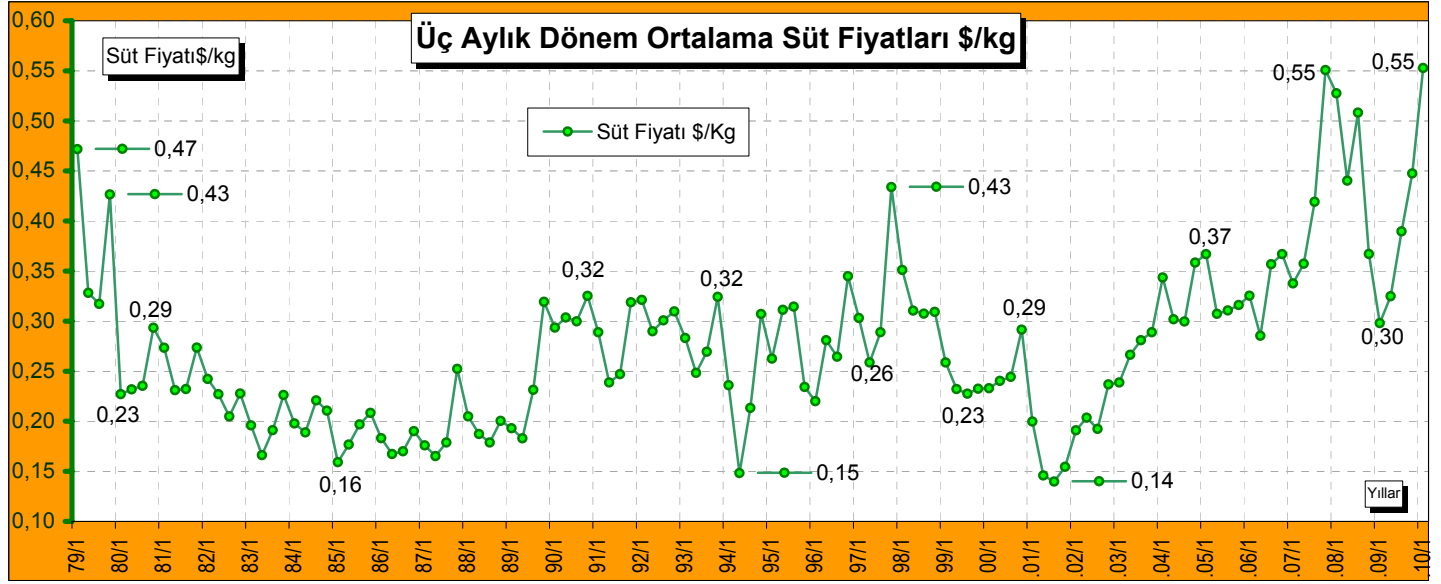
Süt fiyatları neden yüksek!

Süt fiyatları dövize endeksli olarak değerlendirildiğinde, gerçekten ABD ve AB ülkeleriyle kıyaslanamayacak düzeyde, Türkiye'de yüksek olduğu görülmektedir. Süt fiyatlarındaki son değerler (2010 ilk aylar fiyatları) dolar olarak değerlendirildiğinde gerek Avrupa, gerekse ABD süt fiyatlarının oldukça üzerinde bulunurken, Türkiye için de geçen otuz yılın en yüksek değerine ulaşmış olduğu ifade edilebilir. Bu durum Grafik -1 de rahatlıkla izlenebilir.

Grafik-1. genel çerçeve ile değerlendirildiğinde, 0,25 \$ düzeyi baz alınır; süt fiyatlarının 1980-1989 döneminde bu düzeyin altında, dalga boyunun büyüdüğü, iniş çıkışlı istisnai dönemler dışında, 1990-2001 sürecinde 0,25-0,35 arasında; 2001 sonrası düşüşü takip eden yükselme ile 2003-2004 yılından sonra ise 0,30 düzeyinin üzerinde seyretmiştir. 2009 yıl sonu ve 2010 ilk ayları için ise 30 yılın en yüksek düzeyini (0,55\$) geçerek rekora ulaşmıştır.

Bu değerlendirmede istisnai dönemler olarak ifade edilen süreler için biraz detaya inilirse; en düşük seviyelerin görüldüğü 1994 yılı ikinci üç aylık dönemde yaşanan 0,15 \$ süt fiyatı, ekonomik kriz ile alınan 5 Nisan kararları sonucu yapılan devalüasyona, daha sonra yaşanan 0,14 \$ olan en düşük süt fiyatı düzeyinin de yine 2001 krizi sonucu TL'nin devalüe edildiği zamana denk geldiği görülmektedir.

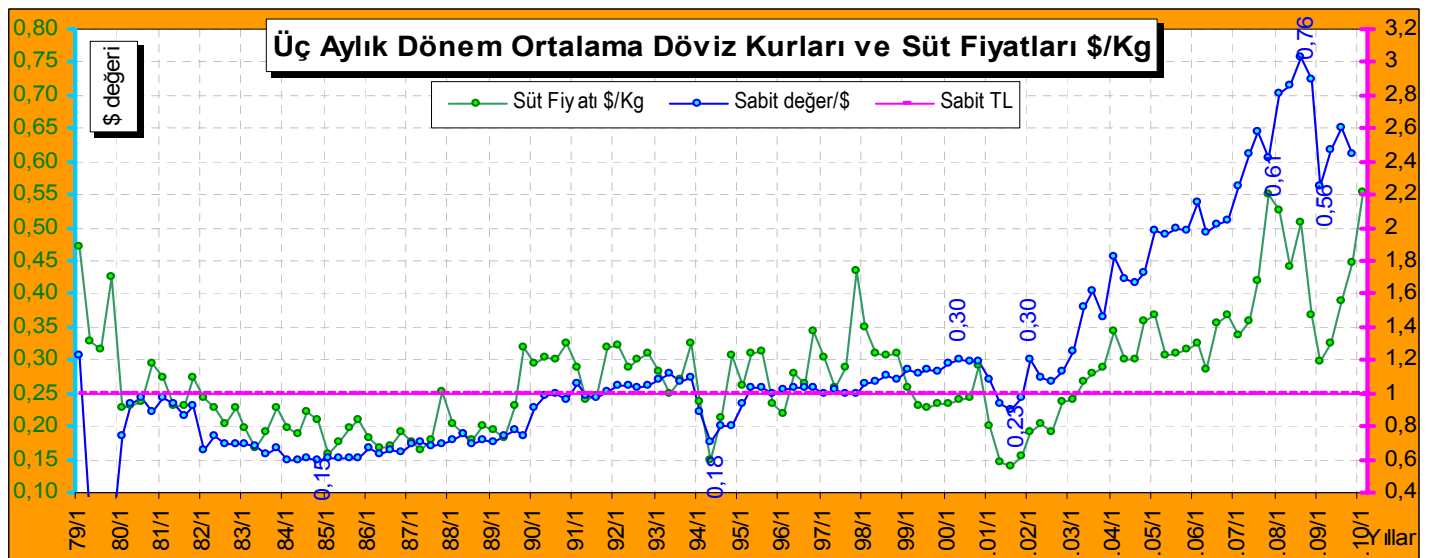
Bu tabloya bakılarak kanaat oluşturulacak olursa son dönemde süt fiyatlarının yüksekliği konusunda herhangi bir şüphe bulunmamaktadır.



Bu kadar yüksek seviyeye karşılık süt fiyatlarının, üretimin devamlılığını sağlayacak düzeyde olmadığı, hayvancılık işletmelerini hala rahatlatmadığı da bir gerçektir. Düşme eğilimine rağmen 2008 yılında 0,53-0,37\$ arasında seyreden ve geçmiş yıllara göre oldukça yüksek görünen süt fiyatları sonucu sadece damızlık birliklerine üye yetiştiricilerin soy kütüğüne kayıtlı 180.000 baş damızlığının kesime gittiği bildirilmektedir(14). Bu rakam Türkiye'nin en büyük damızlık yetiştiricisi TİGEM'in sahip olduğu damızlık miktarının takriben 22 katı damızlığı ifade etmektedir. Ülke genelinde kesime giden damızlık miktarının bu sayıdan kat, kat fazla olduğunu tahmin etmek zor değildir. 2009 yılında da süt fiyatları 0,30-0,55\$ arasında olmasına ve yükseliş trendine rağmen damızlık kesimleri süre gelmiştir. O halde bu değerlendirmede önemli bir yanlışlık bulunmaktadır. Bu değerlendirme hatası süt fiyatlarından değil de kur politikasından kaynaklanıyor olabilir mi?

Kur politikasından kaynaklanabilecek değişimleri, dövizle bağlı süt fiyatlarının değişimini görebilmek için bir çalışma yapılmıştır. Bu çalışmada 1.00 TL değeri Aralık 2009 fiyatlarına göre bugünkü değer olarak tüm dönemler için hesaplanmış ve sabit değer haline getirilmiştir. Bunu süt fiyatları sabit, alım gücü değeri 1.00 TL olmuş olsaydı, dolar olarak süt fiyatları nasıl teşekkül etmiş olacaktı? Diye tanımlamak ve grafikte gözlemek mümkündür.

Grafikte aylar itibariyle dönem sonu ABD Dolar kurunun seyri değerlendirilmiştir. Aynı grafik içerisinde süt fiyatları da \$/Kg olarak ayrı bir seri oluşturulmuş ve üç seri müşterek Grafik -2. (Üç Aylık Dönem Döviz Kurları ve Süt Fiyatları) de verilmiştir.



Grafik-2 (Üç Aylık Dönem Döviz Kurları ve Süt Fiyatları) değerlendirildiğinde; döviz kuru ile dövizle endeksli süt fiyatlarının birebir paralel gittiği rahatlıkla gözlenebilmektedir. Diğer dikkati çeken bir husus ise paralel olmakla birlikte döviz kurunun 1998 yılına kadar süt fiyatlarına göre daha düşük düzeyde seyrettiği, 1999 yılından itibaren ise tersine bir hareket ile aradaki fark giderek açılarak süt fiyatının döviz kuruna göre daha düşük seyrettiğidir.

Diğer taraftan ise 1 TL 'nin karşılığı döviz kuru 1990 yılına kadar 0,25 \$ seviyesinin altında, 1994 ve 2001 kriz dönemlerindeki devalüasyonlar dışındaki 1991-2002 yıllarını kapsayan süreçte 0,25-0,30 \$ arasında seyretmiştir. 2003 yılından itibaren ise 1TL karşılığı döviz kurunun 0,30 düzeyinin üzerinde seyrederek 0,76 \$ düzeyine kadar çıktığı görülmektedir.

Bu durumu makroekonomik olarak değerlendirdiğimizde karşımıza çıkan tablo 1990 yılına kadar yüksek kur politikası, 1991-2002 döneminde uygulanan daha müdahalesiz serbest bir kur politikası, sonrasında, 2003 yılından itibaren, artan bir boyutta düşük kur politikasının uygulandığı ifade edilebilir.

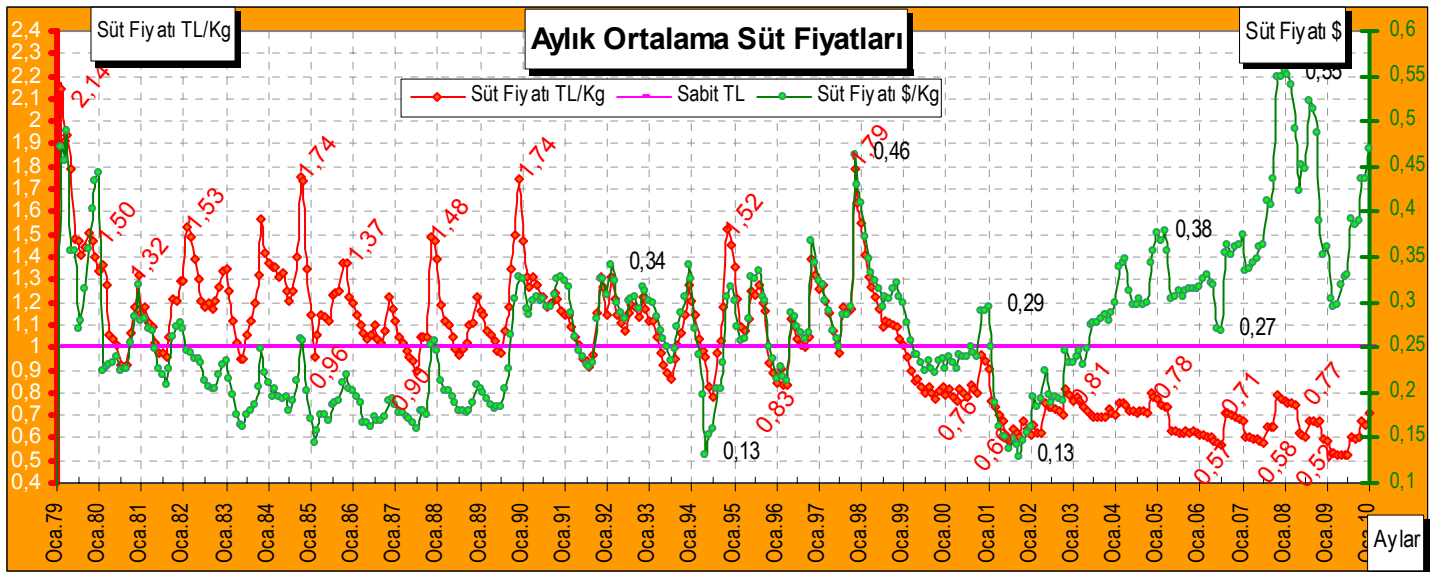
Bu nedenle süt fiyatlarının döviz bazında yüksek olarak görünmesinin, uygulanan baskılanmış düşük kur politikasının bir sonucu olduğu söylenebilir. Bilindiği gibi ithalatı cazip kılan, yerli üretimi daraltan bu politika; diğer sektörlerde olduğu gibi hayvancılık sektörünü de sıkıntıya koyan en önemli etkenlerden birisi olarak tanımlanabilir.

Sonuçlar, makroekonomik politikalarla döviz kuruna yapılan müdahaleler sonucu döviz kurlarının TL'nin reel değerini ortaya koymadığı, TL'nin normalin çok üzerinde değerli kılındığını, bunun sonucu fiyatlardaki değerlendirmeleri dövize bağlı yapmanın yanlış olduğu gerçeğini yansıtmaktadır. Bu durumda süt fiyatlarının yüksek görünmesinin sebebi düşük kur politikasıdır ve dövize endeksli süt fiyatlarına bakarak fiyatların yüksek veya düşük olduğunu söylemek yanlış olmaktadır. Doğal olarak da son dönem dövize endeksli fiyatlara bakarak süt fiyatlarının yüksek olduğunu söylemek yanlış bir değerlendirme olmaktadır.

Süt fiyatlarının gerçek seyri nasıldır?

Süt fiyatlarını doğru tanımlamak için dövize endekslemek, yanlış sonuç ve değerlendirmelere yol açıyorsa süt fiyatlarının seyri nasıl takip edilebilir ve değerlendirilebilir? Bu değerlendirmeyi sağlıklı yapabilmenin en geçerli yollarından birisi, cari süt fiyatlarını enflasyona göre hesaplayarak bugün ki değerine dönüştürerek değerlendirmek olarak görülmüştür.

Bu yaklaşımla 1979 -2009 yılları (2010 ilk ay dahil) cari süt fiyatları aylar itibarıyla bugün ki değere dönüştürülerek grafik oluşturulmuştur. Aynı grafikte süt fiyatları Dolar değeri ile ve daha kolay gözlemlenmek için sabit 1TL olarak ayrı seri olarak aynı grafikte (Grafik-3. Aylık Ortalama Süt Fiyatları) gösterilmiştir.



Grafikte birinci eksen TL değerlerini, ikinci eksen ise döviz değerlerini göstermektedir. Grafiğin aylık ortalama değerler ile düzenlenmesi, her ne kadar grafikte karışık bir görünüme neden olsa da süt fiyatlarında aylık değişimin izlenebilmesi sağlıklı değerlendirme açısından önemli bulunmuştur.

Grafik incelendiğinde görüleceği gibi, süt fiyatları yıllar itibarı ile farklı düzeyler arasında değişim göstermektedir. Bu değişimler dövize endeksli fiyatlarla karşılaştırıldığında dönemlere göre farklı seyir gösterdiği ortaya çıkmaktadır.

1979 yılında düşme eğilimi ile 1980 yılından itibaren mevsimsel değişimlerle aylık ortalama süt fiyatları ağırlıklı olarak 0,90 TL ile 1,50 TL arasında seyretmiş ve 1998 yıl sonuna kadar bu aralığın büyük ölçüde korunduğu görülmektedir. Farklı olarak süt fiyatları 1984 yılı Eylül ve Ekim, 1989 Kasım ve 1997 Ekim aylarında 1,70 düzeyinin üzerine çıkmış, Haziran 1993, Mayıs-Haziran 1994 (0,78 TL en düşük) ile Kasım 1995-Mart 1996 aylarında şu anki fiyatlardan aşağı olmamak üzere 0,90 TL düzeyinin altına inmiştir.

Süt fiyatlarının 1979-1998 yılları arasındaki 20 yıllık süreçte bugün ki değeri ile ağırlıklı olarak 1,00TL'nin üzerinde olduğu söylenebilir.

Süt fiyatlarının bir kademe düşerek 1,00 – 0,76 TL arasında sıkışık seyir gösterdiği 1999-2000 yıllarından sonra, herhalde 2001 ekonomik krizi ile tekrar bir kademe daha düşerek 2001 yılında 0,60 -0,70 arasında kalmış, bu düzey 2002 yarısında artış göstererek 0,70 -0,80 kademesine yerleşerek mevsimsel değişikliklerle Nisan 2005 ayına kadar bu seviyeyi korumuştur.

Mayıs 2005 ayında 0,63 TL ye düşen süt fiyatları, düşme eğilimini sürdürmüştür. Enteresan bir şekilde mevsimsel arz/talebe bağlı olarak yıl sonunda artması gereken bir zamanda tekrar fiyat düşmesi ile Haziran 2006 da 0,57 TL'ye iniş sergilemiştir. Temmuz 2006 da 0,71 TL'ye yükselmesine karşılık, yine arz talep dengesine ters bir hareketle düşme eğilimine girmiş ve Aralık 2006 ayına kadar hafif düşme sonrasında Ocak 2007 'de oluşan düşme ile 0,60 düzeyinin altına kadar inmiştir. Ancak yılın ikinci yarısındaki kademeli artışlarla 0,70-0,80 TL arasına ulaşmıştır.

Bu seviye Mayıs 2008 ye kadar korunabilmiş, Haziran 2008 de 0,58 TL ile tekrar taban yaparak yılı 0,58-0,67 TL arasında tamamlanmıştır.

Süt üretiminin 2008 yılında bir önceki yıla göre küçük miktarda da olsa (%0,70) azalmasına(13) karşılık fiyatların düşmeye devam etmesi, arz-talep kuralları ile izah edilebilir görülmemektedir!

Tüm zamanların en düşük süt fiyatı 2009 yılında oluşmuş, yılın ilk yarısında 0,52-0,53 TL olarak dibe vururken, üçüncü çeyrekte ancak 0,60 düzeyini bulabilmiş ve 2009 yılı Aralık ayında 0,71 TL ile kapanmıştır. 2009 yılı aylar ortalaması süt fiyatı 0,58 ile tarihinin en düşük yılını yaşamıştır. 2009 yılı ortalama fiyatı 1998 yılına kadar bir çok yılın ortalama fiyatının yarısından daha düşük süt fiyatını ifade etmektedir.

Fiyatların çok yükseldiği çığlıklarına neden olan 2010 yılı ihaleleri sonucunda şekillenen 0,83 TL civarındaki değerler ise 5 Nisan 1994 krizindeki fiyatların (yıl ortalaması 1,10TL) oldukça gerisinde kalırken, 2001 krizini takip eden 2002 yılı son çeyreğindeki 0,79 TL düzeyinden çok yüksek değildir.

Bu durumda on yıl öncesi duruma ancak gelebilmiş, daha öncesi seviyeleri yakalama şansı hala görülmeyen süt fiyatlarını yüksek diye tanımlamanın ölçüsü ne olabilir. Ancak 2005-2009 sürecindeki fiyatlara göre yüksek olduğu söylenebilir. Bu süreç ise yüz binlerce damızlığın kesime sevk edildiği dönemdir. Üstelik bir taraftan hayvancılığa önemli destekler verildiğinin deklere edildiği, süt üretiminin 2,5 kat artırılacağına hedeflendiği projeksiyonların ortaya konulduğu dönemdir. Ne yazık ki uçuk değerlendirmelerle oluşturulan hayaller, tarihinin en düşük süt fiyatları ile hayvancılığa kan kaybettirmenin ötesine gidememiş, üretimin giderek azalması sonucunu doğurmuştur.

Bu süreç, Grafik -3. te (Aylık Ortalama Süt Fiyatları) açık olarak görülebileceği gibi; gerçek fiyatlar dibe vururken, düşük kur politikasının sonucu döviz endekslisi gerçeği yansıtmayan fahiş fiyat görüntüsünün de ortaya konulduğu bir dönem olarak karşımıza çıkmaktadır.

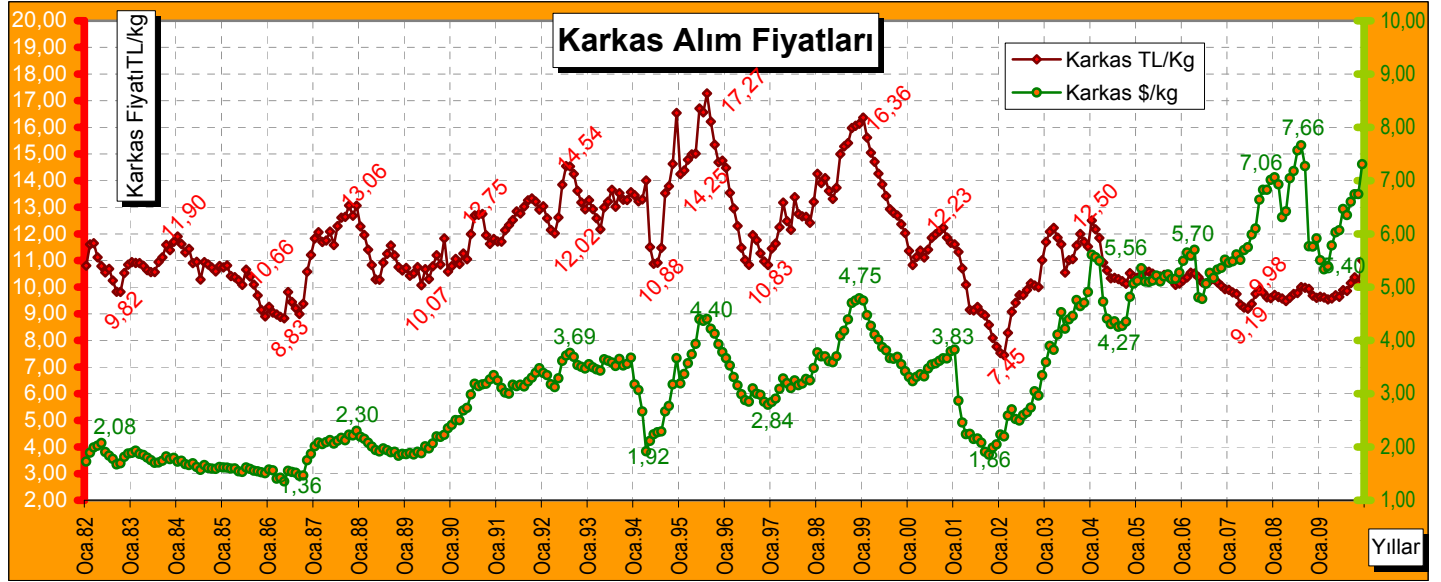
Bu veriler ışığında "süt fiyatlarındaki artışı yüksek olarak tanımlamak için ancak art niyetlere sahip olmak gerekir" düşüncesinin ortaya konulması yadırganılmamalıdır.

Et fiyatları nasıl seyretilmektedir?

Süt fiyatlarının yükselmesinden önce et fiyatlarında hareketlilik görülmüştür. Bu hareketlilik kurban bayramı sonrası da devam edince ithalat lobisinin harekete geçtiği dikkati çekmiş, yeni yandaşlar ve paydaşlar bularak gündemi meşgul edecek ve kamuoyunu ikna edecek düzeye gelmiştir. Kasaplık hayvan yetiştirilmesi ve yeterli materyal bulunabilmesinin süt sığırcılığı ile ilişkili olduğu bilinmektedir. Süt fiyatlarındaki yeterlilik ve istikrar, süt sığırcılığını ayakta tutarken besi materyali yetiştirilmesinin de temelini oluşturmaktadır. Dolayısı ile son çeyrek asırdaki sütte yaşanan olumsuzluklar, et tüketiminde azalma olmasına karşılık kendine yeterli olan bir ülkeyi dışa bağımlı hale getirmiştir. Grafik-4. de et fiyatlarının seyri Aralık 2009 değerleri ile TL/Kg (1.eksen;4,00-20,00) ve \$/Kg (2.eksen;1,00-10,00)olarak gösterilmiştir.

EBK karkas alım fiyatlarının seyrini (Grafik-4. Karkas Alım Fiyatları) dolar bazında izlediğimizde, genel olarak TL değerine paralel bir seyir gösterdiği dikkati çekmekte ve bu durum 2003 yılına kadar sürmektedir. Bu süreçte dikkati çeken bir diğer husus ise paralelliğin süt fiyatları ile kıyaslandığında daha dengeli seyrettiğidir. 2003 yılından itibaren düşük kur politikasının iz düşümü et fiyatlarına da yansımış görülmektedir. Bunun sonucu olarak dolar cinsinden fiyatlar, en düşük düzeyde seyreden et fiyatlarını, dolar olarak 30 yılın en yüksek fiyatları olarak yansıtmakta ve bu değerler birçok yılın fiyatlarını birkaç defa katlamış göstermektedir. Bu tablo önemli yanlış algılama ve değerlendirmelere neden olmaktadır.

Grafik-4. (Karkas Alım Fiyatları) incelendiğinde TL değeri ile karkas alım fiyatlarının 1979-2000 yılları arasında ağırlıklı olarak 11-14 TL aralığında seyrettiği görülmektedir. Bu süreçte 1986 yılında 9TL'nin altına kadar düşme gösterirken,1995 ve 1998 yıllarında 17 TL civarına kadar çıkan aylık değişimler yaşanmıştır.



2001 yılında görülen hızlı iniş devam ederek 2002 Şubat ayında en düşük değer olan 7,45 TL ye kadar düşmüş ve tekrar yükselişe 2002 yılını 11.00TL çizgisini aşmıştır. Dalgalı bir seyir ile 2004 Ocak ayında son on yılın en yüksek değeri olan 12,50 TL'yi bulmuştur. Tekrar düşme eğilimi gösteren karkas alım fiyatları 2004-2006 yıllarında 10-11TL arasında seyretmiş, 2007 yılında yeni bir %10 civarındaki değer kaybı ile 9-10 TL arasına sıkışmıştır. Bu düzey 2009 yılının son çeyreğine kadar sürmüştü, 2009 sonunda tekrar 11 TL düzeyine ulaşmıştır.

Et üretimi 2008 yılında bir önceki yıla göre %16,18 oranında azalma göstermesine (13) karşılık fiyatlarda bir artış olmadığı gibi 2009 yılı ikinci yarısına kadar düşme eğilimi devam etmiştir.

Fiyat seyrinden anlaşılacağı gibi karkas alım fiyatları on yıl öncesi düzeyini bulabilmiş değilken, düşük kur sonucu oluşan dolar değerine bakarak et fiyatları çok yükseldi diye bu kadar yoğun gündem ile panik havası oluşturulmasına anlam vermek akılcı bulunmamaktadır.

Süt Fiyatı, Yem Fiyatları ile İlişkilendirilebilir mi?

Türkiye; sığır yetiştiriciliğinde, bilhassa süt sığırcılığında üretimin temel girdisi olan kaliteli kaba yem fakiri bir ülkedir. Üretim alanlarının, mevcut üretilen süt miktarının, modern işletmelerde üretimini sağlayacak, silaj başta olmak üzere kaliteli kaba yem ihtiyacını karşılaması mümkün görülmemektedir(1).

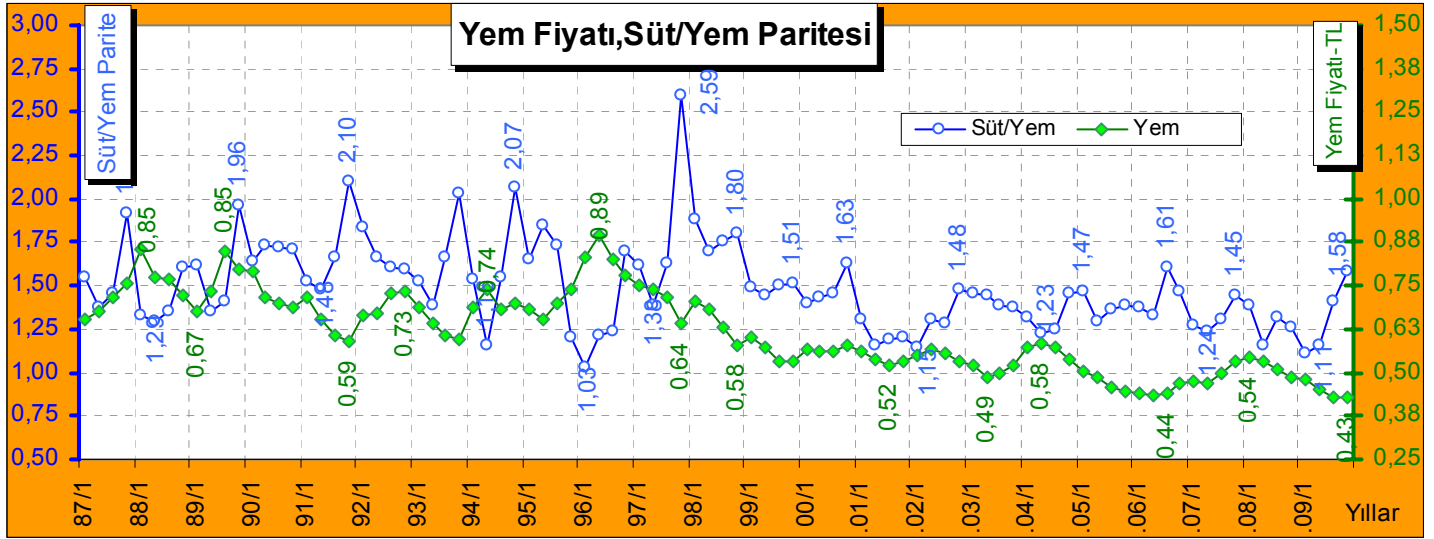
Kaliteli kaba yemin yeterince bulunmayışı ve yüksek maliyetli oluşu, süt üretiminin kesif yem ağırlıklı olması sonucunu doğurmaktadır. Süt üretiminde en önemli girdi %70'i bulan oranlar ile kesif yem olmaktadır. Bu nedenle süt üretiminin sürdürülebilirliğini sağlayacak süt fiyatlarının oluşumunda en önemli kriter olarak kesif yem fiyatları değerlendirilebilir. Süt fiyatları ile kesif yem fiyatlarının oranlanması sonucu ortaya çıkan süt/kesif yem paritesi, süt fiyatlarının yeterliliğini en doğru yansıtan göstergelerden kabul edilebilir. Bu parite makropolitik tercihler ile döviz kuru üzerindeki baskılar sonucu oluşan yanlış göstergelerin değerlendirilmesinden çok daha güvenilirdir. İşletmelerin üretiminin sürdürülebilirliğini ortaya koymasından dolayı bu parite, çoğunluğu farklı sektörlerde ait değerlerden oluşan enflasyon sepetindeki TL alım gücü değerlendirmesinden de daha sağlıklı bir değerlendirmeye imkan sağlamaktadır.

Grafik-5. (Yem Fiyatı, Süt/Yem Paritesi) de 1987-2009 yılları üçer aylık ortalama yem fiyatları ile Süt/Yem pariteleri birlikte verilmiştir.

Süt sığırcılığı işletmelerinde, en önemli üretim maliyetini oluşturan kesif yemin fiyatı ile süt fiyatı arasındaki ilişki üzerinde yapılan değerlendirmelerde; süt/yem paritesinin 2,0 civarı ve üzerinde seyretmesi işletmeyi karlı kılmaktadır(2). Paritenin 1,5 olduğu düzeye kadar, işletmeler üretimini sürdürebilir tahammül gücüne sahip olurken, bu noktaya yaklaşıldıkça yem kısıtlamaları ile üretim düşüşlerine yol açılmaktadır. Ucuz, kaliteli kaba yem temin etme imkanına sahip olan işletmeler ise 1,5 paritenin altında üretimini sürdürebilme imkanını bulmasına karşılık, çok iyi imkanlara sahip işletmelerin dahi süt/yem paritesi 1,25 'in altında dayanabilmeleri mümkün görülmemektedir.

Grafik-5. (Yem Fiyatı, Süt/Yem Paritesi) de izlenebildiği gibi yem fiyatları 1987-1998 yılları arasında ağırlıklı olarak 0,60-0,75 TL arasında seyretmiştir. Yalnızca 1988,1989 ve 1996 yıllarında 0,75 çizgisinin üzerine (0,85-0,89) çıkarken,1991 ve 1993 yıllarının ikinci yarısında 0,60 ve altına (0,59) indiği gözlenmektedir.Aynı dönemde (1987-1998) süt yem paritesi incelendiğinde ise ağırlıklı olarak 1,5 -2,0 arasında dalgalı bir seyir izlediği görülmektedir. Süt üretiminin en az olduğu sonbahar aylarında 1991-1993-1994 yıllarında çok az olmak üzere 2,0 düzeyini aşmış, 1997 yılının son üç aylık ortalamasında ise en yüksek noktaya (2,59) ulaşmıştır. Süt /yem paritesinin tavan seviyesi Ekim 1997 ayında 2,7 olmuştur. Bu yükselmelere karşılık 1988, 1989 yıllarında ağırlıklı,1993 ve 1997 ilk bahar aylarında

1,5 seviyesinin altına inmiştir. 1994 yılı ilkbahar ve 1995 yılı sonbahar aylarında 1,25 seviyesinin altına inen parite, 1996 yılında rekor düşüş ile 1,0 seviyesinin altına kadar inmiştir.(Üçay ortalaması "1,03" ve 1996 Mart ayı "0,98"). Paritedeki bu düşme sonucu teşvik verilerek satın alınan ithal damızlıklar başta olmak üzere binlerce dişi damızlık kesime sevk edilmiş, Hükümetin dişi sığır kesimini yasaklaması hiçbir fayda sağlamamıştır. Karkas fiyatlarının düşürülmesi için et ithalatında çözüm aranmıştır.



Paritenin 1999 yılında 1,5 seviyesine yerleştiği, 2000 yılında ise kısmen düşme görülürken 2001 ekonomik krizi ile 1,25 düzeyinin altına inerek tehlikeli bir iniş yaşanmıştır. 2002 sonunda ise tekrar 1,5 seviyesine yaklaşmıştır(1,48). Düşme eğilimi 2003 yılında tekrar başlayarak 2007 yılına kadar 1,25-1,50 aralığında seyretmiştir. 2006 yazında 1,50 seviyesini biraz aşmışsa da 2007 ilkbaharında 1,25'in altına kadar inmiştir. 2004 yılından sonra yem fiyatlarının düşük ve paritenin bir miktar yükseliş göstermesinde, yem fiyatlarında TÜFE yerine ÜFE değerlerinin alınmasının etkisi olabileceği dikkate alınmalıdır.

2008 yılından itibaren, 2009 son baharına kadar ise parite 1,25 civarına yoğunlaşmış, bir yıl kadar süreyle ise 1,25-1,00 arasında seyretmiştir. İlginç olarak değerlendirilebilecek durum ise yem fiyatlarının düşük olmasına rağmen parite düşük izlenmektedir ki bu süt fiyatlarının ne kadar düştüğünün önemli göstergesidir.

İşte bu gelişmeler yüz binlerle ifade edilen yüksek verimli kültür ırkı dişi damızlığın kesilmesine neden olmuştur ve sütün arz talep dengesiyle izah edilebilmesi mümkün görülmemektedir.

Sonbahar 2009 aylarında yükseliş gösteren parite ancak 1,50 seviyesini aşabilmiş, 2010 yılı ilk üç aylık süt ihaleleri ile 1,75 düzeyini yakalayabilmiş görünmektedir. Bu seviye ise işletmelerin geçmiş yıllar kayıplarını karşılayabilecek bir seviye olmayıp ancak üretimin devamlılığını zarar etmeden sağlayabilecek bir seviyeyi tanımlamaktadır.

Sonuç

Her ne şekilde olursa olsun bu düzeydeki süt fiyatlarını yüksek olarak tanımlamak akılcı olmadığı gibi yetiştiricilerin cesaretlendirilmesi için fiyat yeterliliğinin ve istikrarının sağlanacağı tedbirlerin artık gecikmeden alınması ve Hükümetin bu konuda güvence vermesi gerekli görülmektedir. Aynı değerlendirme et fiyatları için de geçerlidir.

Hayvancılık politikalarının olmazsa olmaz şartı "pazar güvencesi ve fiyat istikrarı"dır. Bu iki unsur etkili kılınmadığı takdirde hayvansal gıda güvencesine sahip olmak mümkün olmayacaktır. Toplumun sağlığı ve gelişimi için vazgeçilemez stratejik ürün olan et ve sütte dışa bağımlılık her geçen gün artacak ve Türkiye küresel güçlerin pazarı olmaya devam edecektir. 30.01.2010

Dr. Mustafa ALTUNTAŞ

Uzman Veteriner Hekim

www.turkvet.org http://mustafa_altuntas.herkez.com

[Yazarına yorum gönder](#)

KAYNAKLAR

1. Altuntaş, M.; Hayvancılıkta Ezber Bozulmalı, Hesabı Doğru Yapmak Gerek. Süt Dünyası Dergisi: Sayı 17.
http://mustafa_altuntas.herkez.com/15248.htm.
2. Altuntaş, M.; Hayvancılık Politikasında Fiyat Denklemi, Türk Veteriner Hekimliği Dergisi, 2000, Cilt:12, Sayı:2;41.
http://mustafa_altuntas.herkez.com/15457.htm
3. Anonim.; 1994=100 Toptan Eşya Fiyatları Endeksi Ortalama Fiyatları,TUİK
4. Anonim; 2003=100 Üretici Fiyatları Endeksi Ağırlıklı Ortalama Fiyatları, TUİK.
5. Anonim.; Bugün ki değer tablosu, Capital Infocard, Capital Dergisi, Ocak 2009 Sayısı Eki.
6. Anonim.; Burdur Köy.Koop., Balıkesir Süt Ürt. Bir. ve Çanakkale Kalk. Koop 2001-2010 Süt ihale Fiyatları. TİGEM Kayıtları, 2010.
7. Anonim.; EBK Karkas Alım Fiyatları, 1982-2009, EBK Kayıtları,2010.
8. Anonim.; Karacabey ve Gönen Süt Birliklerinin 1999-2000 yılları ihale fiyatları, TİGEM Kayıtları,2009.
9. Anonim.; Merkez Bankası Döviz kurları, Capital Infocard, Capital Dergisi, Ocak 2009 Sayısı Eki.
10. Anonim.; Süt Alım Fiyatları,AOÇ Süt Fabrikası kayıtları, 1999.
11. Anonim.; Süt Alım Fiyatları,MİSSÜT Kayıtları,1999.
12. Anonim.; Süt Alım Fiyatları, PINARSÜT Kayıtları, 1999.
13. Anonim; TUİK Haber Bülteni, Hayvansal Üretim, 2008, Sayı; 83, 14 Mayıs 2009
14. Süt Dünyası Dergisi, Kasım-Aralık 2009, Yıl:4, Sayı:23 ,Gündem, Sayfa:13
15. Süt Dünyası Dergisi, Kasım-Aralık 2009, Yıl:4, Sayı:23, Sayfa:24.